

TURYSTYCZNY TORUŃ 2020

Raport końcowy

**MONITORING
RUCHU
TURYSTYCZNEGO**

EDYCJA XVI
Toruń 2021



Miasto Toruń



**Ośrodek Informacji
Turystycznej w Toruniu**

DOKUMENT PRZYGOTOWANY
NA ZLECENIE URZĘDU MIASTA TORUNIA

MONITORING RUCHU TURYSTYCZNEGO „TURYSTYCZNY TORUŃ 2020”

RAPORT KOŃCOWY

Ośrodek Informacji Turystycznej w Toruniu

Opracowanie danych:

Mateusz Ruciński

Konsultacje eksperckie:

Dr Andrzej Anszperger

Katarzyna Borawska

Paulina Łukaszewska

Henryk Miłoszewski

Agnieszka Radkiewicz

Piotr Różański

Szymon Wiśniewski

Fotografie na 1. stronie: OIT

SPIS TREŚCI

1	Metodologia i charakterystyka badań	4
1.1	Epidemia koronawirusa i jej wpływ na prowadzenie badania w 2020 roku	4
1.2	Zmiany dotyczące sposobu określania wielkości ruchu turystycznego w Toruniu w 2020 roku	5
2	Wielkość ruchu turystycznego w Toruniu w 2020 roku	7
2.1	Liczba miejsc noclegowych w Toruniu w 2020 roku	7
2.2	Korzystający z noclegów w 2020 roku	8
2.3	Korzystający z atrakcji turystycznych w 2020 roku	10
2.4	Korzystający z usług przewodnickich w 2020 roku	10
2.5	Szacowana wielkość ruchu turystycznego w Toruniu w 2020 roku	10
3	Najczęściej odwiedzane atrakcje turystyczne w Toruniu w 2020 roku	11
4	Epidemia koronawirusa i jej wpływ na branżę turystyczną w Toruniu	12
4.1	Kalendarium ograniczeń dla działalności turystycznych	12
4.2	Stopień strat w branży turystycznej w Toruniu	13
4.3	Zatrudnienie w branży turystycznej w Toruniu w dobie epidemii	13
4.4	Najgorszy i najlepszy okres roku 2020 według branży turystycznej	14
4.5	Stopień wykorzystania pomocy finansowej dla toruńskich przedsiębiorców z branży turystycznej	15
4.6	Oczekiwania branży turystycznej	16
5	Podsumowanie	17

1 METODOLOGIA

I CHARAKTERYSTYKA BADAŃ

Monitoring Ruchu Turystycznego: Turystyczny Toruń 2020 to XVI edycja raportu Ośrodka Informacji Turystycznej z badań nad przyjazdowym ruchem turystycznym w Toruniu.

Od 2005 roku głównym celem *Monitoringu...* jest dostarczanie danych nt. struktury ruchu turystycznego w Toruniu i jego wielkości. Płynące z systematycznych badań wnioski są pomocne m.in. w kreowaniu danych produktów turystycznych oraz przy realizowaniu przez Urząd Miasta oraz toruńską branżę turystyczną długofalowych działań promocyjnych. Wyniki zawartych w raporcie analiz kierowane są więc przede wszystkim do władz Torunia i przedsiębiorców, ale także do wszystkich tych, których niniejsza tematyka interesuje.

Badanie ruchu turystycznego jest procesem wielowątkowym i niestandardowym dla każdego analizowanego obszaru. Ze względu m.in. na ograniczenia finansowe związane z wykorzystaniem wysoce miarodajnych narzędzi badawczych niełatwo jest pozyskać dokładne dane dotyczące liczby turystów odwiedzających określony teren. Od początku prowadzonych badań (2005 r.) rolę pierwszorzędą pełnią w tym przypadku dane odnoszące się do stopnia wykorzystania bazy noclegowej w mieście, które opracowuje Główny Urząd Statystyczny (GUS). Ich analiza często wykazuje, że są one obarczone błędem związanym z niedoszacowaniem wielkości bazy noclegowej. Taki stan rzeczy wynika z funkcjonowania w branży turystycznej (jak i każdej innej) tzw. szarej strefy, czyli działalności gospodarczych, z których dochód jest ukrywany przed organami administracji państwowej.

Miarodajność wyników w znacznym stopniu zależy od wielkości obszaru objętego badaniem. W przypadku analizowania ruchu turystycznego w niewielkim regionie lub konkretnym mieście – możliwe jest łatwe pozyskanie i wykorzystanie

„twardych” danych pochodzących np. ze statystyk dotyczących sprzedaży biletów wstępu do atrakcji turystycznych bądź z zestawień z biur turystycznych odnoszących się do liczby i wielkości oprowadzonych wycieczek. Informacje te są pomocne przy określaniu struktury i skali ruchu turystycznego, ale pozostają reprezentatywne tylko wtedy, kiedy dostęp do takich usług nie jest okresowo ograniczany.

Oprócz pozyskiwania danych z przedstawionych wyżej źródeł, Ośrodek Informacji Turystycznej (OIT) od lat stara się czerpać wiedzę nt. potrzeb, charakteru wizyty czy zdania turysty o odwiedzanym regionie / mieście. W tym celu organizuje szczegółowe badania ankietowe, prowadzone przez wyszkoloną grupę ankieterów, zbierających opinie turystów przebywających w obrębie Starego Miasta, w trakcie czterech celowo wybranych miesięcy odpowiadających zmiennej charakterystyce ruchu turystycznego w mieście w ciągu roku.

Grupą, na której skupiają się prowadzone analizy są wyłącznie osoby przyjeżdżające do Torunia na jeden dzień lub więcej, przy czym pobyt ten nie powinien przekraczać 90 dni¹. Pod tą definicją rozumie się w niniejszym opracowaniu turystę², choć termin ten – ze względów stylistycznych – stosuje się w raporcie wymiennie ze zwrotami: „odwiedzający”, „przyjezdny”, „gość”, „podróżujący”.

1.1 EPIDEMIA KORONAWIRUSA I JEJ WPŁYW NA PROWADZENIE BADAŃ W 2020 ROKU

Z powodu wykrycia na początku marca 2020 r. przypadków zarażenia wirusem SARS-CoV-2 w Polsce i systematycznego wprowadzania w gospodarce rządowych obostrzeń, mających na celu zapobieganie rozprzestrzenianiu się choroby

¹ Po tym czasie, zgodnie z art. 24 ustawy z dnia 24 września 2010 r. o ewidencji ludności (t.j. Dz. U. z 2018 r., poz. 1382), następuje obowiązek meldunkowy.

² Por. definicję „odwiedzającego” wg Światowej Organizacji Turystyki Narodów Zjednoczonych.

COVID-19, w tym ograniczenia bezpośrednich kontaktów w przestrzeni społecznej, pod koniec I kwartału 2020 r. Ośrodek Informacji Turystycznej zdecydował o bezterminowym zawieszeniu badania ankietowego, które rokrocznie rozpoczynano właśnie w marcu i prowadzono w ciągu kilku kolejnych miesięcy³. Ze względu na niekorzystny rozwój sytuacji epidemicznej w maju, podjęto decyzję o całkowitej rezygnacji z badania opinii turystów o mieście w 2020 r.

Sytuacja epidemiczna, wynikające z niej ograniczenia w przemieszczaniu się osób i kontaktach społecznych sprawiły, iż pozyskanie informacji nt. charakteru wizyty, kierunków przyjazdu i wielu innych aspektów dotyczących pobytu turystów w Toruniu, jak np. opinii o usługach gastronomicznych, atrakcjach turystycznych czy bazy noclegowej, okazało się niemożliwe. Z tego powodu opracowując niniejszy dokument o ruchu turystycznym w 2020 r. zdecydowano się zwrócić uwagę na wpływ epidemii koronawirusa na funkcjonowanie branży turystycznej w Toruniu, a ściślej: na związane z nią przedsiębiorstwa i instytucje kultury. Część opracowania odwołuje się do badania ankietowego, które przeprowadzone zostało w formie elektronicznej pod koniec stycznia 2021 r., a które dotyczyło m.in. tego, jak ograniczenia związane z epidemią odbiły się w Toruniu na obrotach i zatrudnieniu w turystyce w 2020 r. Ankieta miała również służyć poznaniu opinii przedsiębiorców nt. rządowych i samorządowych form pomocy dla branży turystycznej w czasie epidemii.

W raporcie za rok 2020, tak jak w poprzednich edycjach, zdecydowano się oszacować wielkość ruchu turystycznego w Toruniu w 2020 r. Sposób określania liczby osób, które w danym roku odwiedziły miasto, musiał w tej edycji badań zostać zmodyfikowany.

1.2 ZMIANY DOTYCZĄCE SPOSOBU OKREŚLANIA WIELKOŚCI RUCHU TURYSTYCZNEGO W TORUNIU W 2020 ROKU

Starając się określić skalę ruchu turystycznego w Toruniu trzeba pamiętać, że ustalenie wielkości populacji przyjeżdżającej w danym roku do miasta jest nietatwe i ma charakter szacunkowy. Epidemia koronawirusa w 2020 r. niestety dodatkowo utrudniła pozyskanie wiarygodnych danych dotyczących liczby odwiedzających miasto turystów.

Do szacowania wielkości ruchu turystycznego w Toruniu wykorzystuje się dane z 3 zasadniczych źródeł, o czym wspomniano powyżej. Są to dane dotyczące: (1) stopnia wykorzystania bazy noclegowej w mieście i liczby dostępnych miejsc noclegowych, pozyskiwane przez GUS i OIT; (2) liczby sprzedanych biletów wstępu do biletowanych atrakcji turystycznych (m.in. muzeów) i wielkości oraz ilości oprowadzanych przez toruńskich przewodników wycieczek po Starym Mieście; (3) liczby deklaracji turystów nt. korzystania z oferty turystycznej miasta, czyli usług przewodnickich, bazy noclegowej, muzeów i innych atrakcji, pozyskiwanych za pośrednictwem badania ankietowego.

Przy określaniu wielkości ruchu turystycznego w Toruniu korzysta się m.in. z wyników badań dr A. Anszpergera, według których ok. jedna trzecia turystów przebywających w mieście korzysta z atrakcji turystycznych. Ze względu na rządowe obostrzenia, wprowadzane w 2020 r. kilkakrotnie, dotyczące ograniczeń w wykorzystaniu przestrzeni w obiektach kultury i innych atrakcjach, w których obowiązkowym było zajęcie miejsca siedzącego, tj. zmniejszenie liczby miejsc dostępnych dla publiczności o 50%, a nawet o 75% (10.10., 23.10.2020 r.), dostęp do części atrakcji turystycznych został znacząco ograniczony. Przez ten fakt niemożliwym okazało się wskazanie rzeczywistej liczby osób, przebywających na wyjeździe w Toruniu, starających się skorzystać z oferty takich miejsc. Tym samym oszacowanie wielkości całego ruchu turystycznego w Toruniu na podstawie liczby sprzedawanych

³ Zob. *Monitoring Ruchu Turystycznego: Turystyczny Toruń 2019*, Toruń 2020, s. 5.

biletów wstępu nie miało w tym badaniu zastosowania.

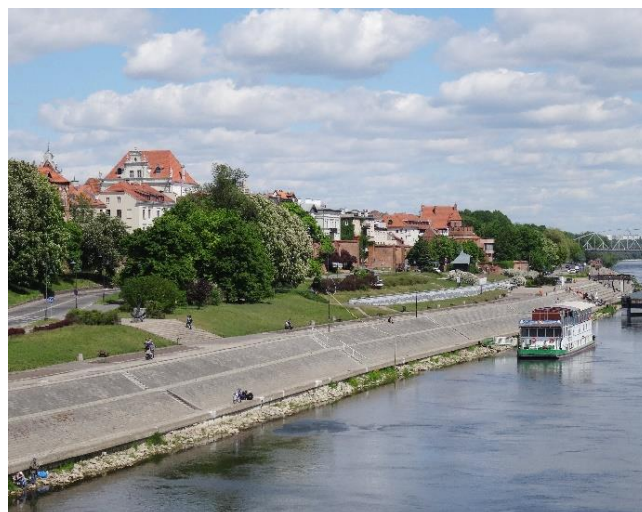
Podobnie sytuacja przedstawia się w odniesieniu do usług przewodnickich. Otóż: od początku trwania epidemii koronawirusa w Polsce ograniczono możliwość korzystania z przewodników miejskich, co wynikało z ogólnie przyjętych zasad przy przeciwdziałaniu rozprzestrzeniania się choroby COVID-19 i ograniczeń w kontaktach społecznych. Wprowadzony (w październiku) zakaz zgromadzeń powyżej 10, a później 5 osób sprawił, że tylko niewielka część turystów chcących skorzystać z usług przewodnickich miała rzeczywiście taką możliwość.

Badania ankietowe z lat 2016–2019 wskazują, że średnio ok. 16% przyjezdnych wybierało ten sposób zwiedzania miasta. Przy ograniczeniu dostępności dla turystów takiej usługi do minimum określenie tej proporcji w r. 2020 okazało się niemożliwe. Jedną z metod szacowania wielkości ruchu turystycznego w mieście bazuje właśnie na zestawieniu powyższej wartości ze średnią wielkością grup wycieczkowych i łączną liczbą oprowadzonych grup przez toruńskie biura turystyczne. Brak wiarygodnych danych uniemożliwia wykorzystanie tej metody szacunkowej.

Ostatni sposób obliczania wielkości ruchu turystycznego w mieście opiera się na danych dotyczących stopnia wykorzystania bazy noclegowej (dane GUS), liczbie dostępnych w Toruniu miejsc noclegowych (dane OIT) oraz ilości deklaracji turystów w badaniu ankietowym nt. korzystania z bazy noclegowej w mieście. W przypadku tej metody szacowania kluczowym jest ustalanie proporcji między liczbą turystów, która skorzystała z noclegu w Toruniu, a liczbą osób, które zdecydowały się na pobyt jednodniowy, gdyż obie te grupy stanowią całość ruchu turystycznego w Toruniu. Niestety przy braku deklaracji samych turystów (badanie ankietowe) oraz znikomej frekwencji w obiektach hotelowych w niektórych miesiącach (z racji ograniczenia przez rząd ich dostępności dla przeważającej części gości), ustalenie stosunku turystów nocujących w mieście

do tych, którzy przebywali w mieście nie dłużej niż dzień (bez noclegu) jest utrudnione. Mimo to, właśnie tę metodę uznano za najlepszą przy szacowaniu wielkości ruchu turystycznego w Toruniu w 2020 r.

Rycina 1. Popołudniowy ruch na obszarze Bulwaru Filadelfijskiego w Toruniu pod koniec maja 2020 r. – w okresie tzw. wysokiego sezonu (zdj. OIT)



2 WIELKOŚĆ RUCHU TURYSTYCZNEGO W TORUNIU W 2020 ROKU

Określanie wielkości ruchu turystycznego trwa już od pierwszej edycji badania (*Monitoring... 2005*). W poprzednich latach opierało się ono na weryfikacji i krzyżowaniu trzech metod przywołanych w poprzednim rozdziale. W tegorocznym raporcie metodę szacowania zmodyfikowano i oparto przede wszystkim na danych dotyczących wykorzystania bazy noclegowej.

2.1 LICZBA MIEJSC NOCLEGOWYCH W TORUNIU W 2020 ROKU

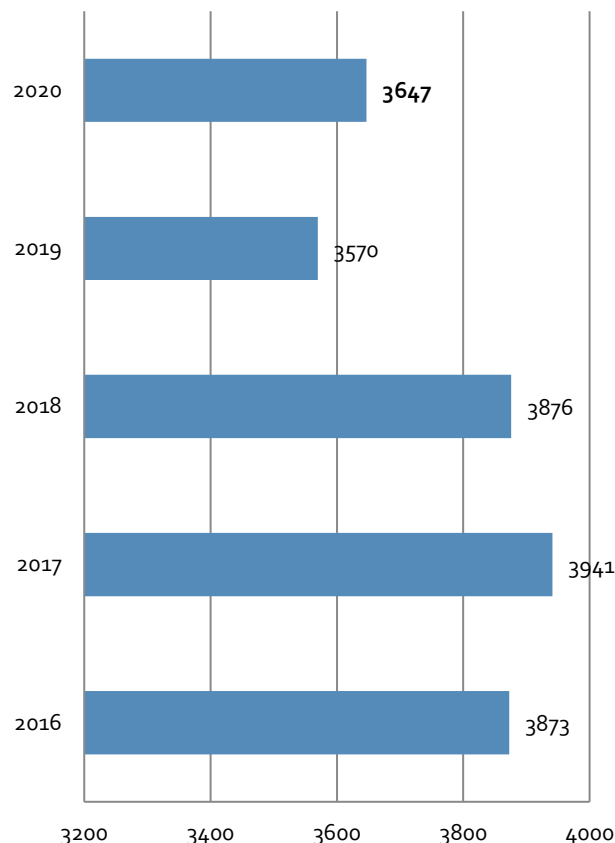
Ośrodek Informacji Turystycznej od pierwszej edycji badania korzysta z danych Głównego Urzędu Statystycznego, do którego przez cały rok spywają informacje ze wszystkich ewidencjonowanych obiektów noclegowych w Toruniu. Choć – jak wspomniano – nie są one wolne od błędów, to stanowią bardzo ważne źródło danych przy szacowaniu liczby osób korzystających z noclegów. Dane te obejmują również średnie obłożenie w obiektach noclegowych.

Według GUS-u w 2020 r. (stan na lipiec) istniało w Toruniu 46 obiektów noclegowych całorocznych. Z kolei liczba miejsc noclegowych (całorocznych) wynosiła 3647 (dla porównania: w 2019 r. było to 3570 miejsc).

Jednym z zadań Ośrodka Informacji Turystycznej jest gromadzenie informacji turystycznych o Toruniu oraz umiejętne ich magazynowanie i przetwarzanie. Według danych OIT, pozyskiwanych niezależnie, **pod koniec 2020 r. Toruń dysponował łącznie liczbą 7240 miejsc całorocznych** (rok wcześniej było to 7090). Znajdowały się one w sumie w 409 obiektach (2019: 408 ob.). Powyższe wartości rosną od kilku lat. W 2020 r. wzrost liczby dostępnych miejsc noclegowych w mieście spowodowany był m.in. zwiększaniem liczby łóżek w tzw. apartamentach, przy czym ilość tego typu obiektów noclegowych

prawie nie uległa zmianie względem r. 2019 (w 2020 było ich 350, a w 2019: 349).

Wykres 1. Liczba miejsc noclegowych w rejestrowanej toruńskiej bazie noclegowej w latach 2016–2020 wg GUS



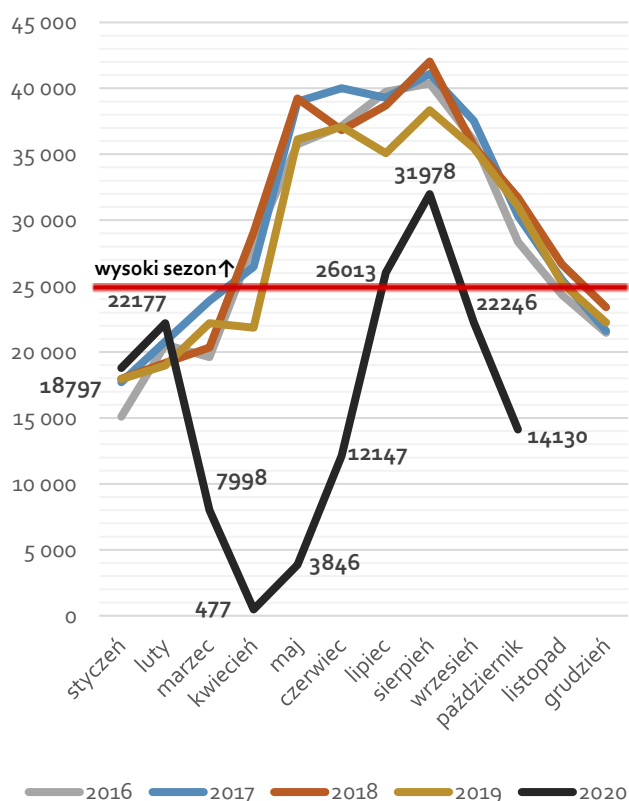
Źródło: opracowanie własne na podstawie danych GUS

Szacując przyjazdowy ruch turystyczny korzysta się najczęściej z danych GUS-u. Od lat są one zbierane tymi samymi metodami, mogą więc wykazywać dynamikę rozwoju wykorzystania bazy noclegowej w dłuższym okresie. Wynik szacowania może być jednak wiarygodny tylko wtedy, gdy weźmie się pod uwagę faktycznie istniejącą i działającą bazę noclegową, a taką dysponuje OIT. **Patrząc na rozbieżność liczb dotyczących dostępnych w Toruniu miejsc noclegowych, trzeba mieć na uwadze fakt, iż dane GUS-u mogą być zaniżone nawet o 50%.** Tyle właśnie wynosi różnica między rzeczywistą liczbą miejsc noclegowych w mieście (w tym nieoficjalnych), a wartością podawaną przez GUS.

2.2 KORZYSTAJĄCY Z NOCLEGÓW W 2020 ROKU

Skupiając się na analizach dotyczących liczby osób, które nocowały w Toruniu w 2020 r. w pierwszej kolejności warto spojrzeć na wykres 2, przedstawiający zmiany w ogólnej liczbie turystów nocujących w Toruniu na przestrzeni ostatnich 5 lat⁴.

Wykres 2. Liczba wszystkich turystów korzystających z noclegów w Toruniu w latach 2016-2020



Źródło: opracowanie własne na podstawie danych GUS

Widać wyraźnie, że w tym okresie najniższą liczbę osób korzystających z noclegu w miesiącach styczeń–październik⁵ odnotowano w roku ubiegłym

⁴ Dane z lat wcześniejszych dostępne są w poprzednich raportach.

⁵ Dane pozyskane z GUS-u, pomimo że obejmują okres od początku stycznia do końca października 2020 r., mogą być reprezentatywne dla całego minionego roku, zważywszy na fakt, iż od początku listopada 2020 obiekty noclegowe

(159 809 osób GUS), kiedy to przez długi czas obiekty noclegowe pozostawały zamknięte dla turystów. Najlepszy wynik reprezentuje r. 2017, w którym w miesiącach styczeń–październik odnotowano (wg GUS) 316 052 nocujących. Na przestrzeni kolejnych dwóch lat – widoczny jest w tej kwestii spadek. Początkowo do 310 654 osób (miesiące styczeń–październik) w r. 2018, a później – w 2019 – do 294 088 osób (również styczeń–październik) wg GUS⁶.

Na tle ostatnich lat sytuacja z r. 2020 prezentuje się bardzo niekorzystnie. W przypadku porównania r. 2019 i 2020 widać, że liczba osób nocujących w miesiącach styczeń–październik w toruńskich obiektach noclegowych spadła prawie o 50%. Co ciekawe, spadek ten sprawił, że ubiegły rok mógł być pod względem (podawanej przez GUS) liczby osób nocujących w mieście podobny jedynie do lat 2007-2009, kiedy to na nocleg w Toruniu w miesiącach styczeń–październik decydowało się ok. 150 000-153 000 osób. Wówczas był to okres, w którym m.in. odnotowywano w turystyce wpływ globalnego kryzysu ekonomicznego. To wszystko dobrze ilustruje skalę strat, jakie branża hotelarska w Toruniu poniosła w związku z epidemią koronawirusa w 2020 r.

W sezonie 2020 nie doszło do zmiany sytuacji obserwowanej w latach poprzednich: sierpień pozostał miesiącem, w którym notuje się największą liczbę osób korzystających z noclegów. W 2019 r. było to wg GUS-u 38 340 gości, a w roku ubiegłym 31 978 (ok. 6362 osoby mniej, czyli -16,6%). **Ten stosunkowo nieduży spadek, w kontekście średniej wielomiesięcznej sprawia, że w okresie wakacyjnym (por. wykres 2) ruch turystyczny w mieście można było uznać za duży, głównie za sprawą podróżujących w tym czasie turystów krajowych (por. wykres 3).**

Dane przekazane przez GUS wskazują również, że liczba samych turystów krajowych

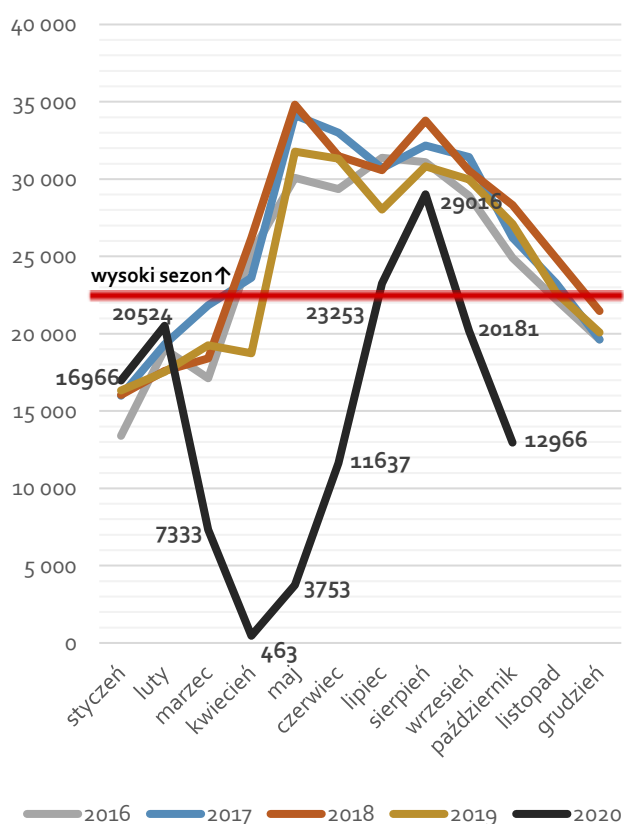
pozostawały zamknięte dla przeważającej części osób, nie generując tym samym ruchu.

⁶ Wartości podane przez GUS nie uwzględniają danych o noclegach w tzw. innych obiektach hotelarskich.

korzystających z noclegów w okresie styczeń–październik (wykres 3) spadła z 250 887 w 2019 r. do 146 092 osób w r. 2020 (mniej o 42%).

W rejestrowanej bazie noclegowej w Toruniu odnotowano także znacznie mniej nocujących cudzoziemców. W miesiącach styczeń–październik 2019 r. było to 43 201 osób, a w tym samym czasie w r. 2020 już jedynie 13 717 osób. Jest to spadek prawie o 70% (r/r).

Wykres 3. Liczba turystów krajowych korzystających z noclegów w latach 2016–2020



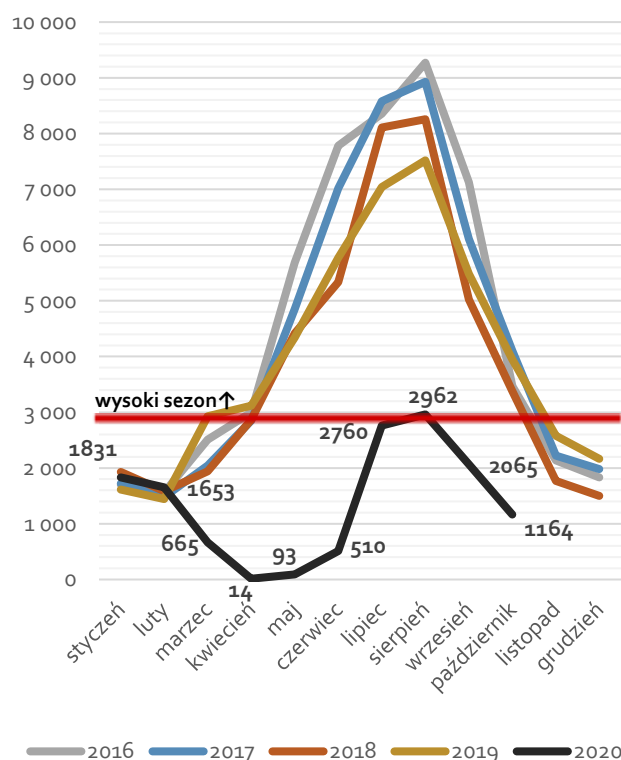
Źródło: opracowanie własne na podstawie danych GUS

Bazując na wspomnianych danych obliczono, że w okresie styczeń–październik 2020 r. stosunek udzielonych noclegów do liczby osób korzystających z noclegów w rejestrowanej bazie noclegowej wyniósł 1,62. Był on większy niż w tych samych miesiącach w r. 2019 – wtedy było to 1,54. Turysta zagraniczny, decydując się na nocleg w Toruniu, statystycznie przebywał tu dłużej niż turysta

krajowy: stosunek liczby udzielonych noclegów cudzoziemcom do liczby cudzoziemców, którzy skorzystali z noclegu osiągnął w miesiącach styczeń–październik 2020 r. wartość 1,84, a w tych samych miesiącach 2019 r. jedynie 1,77. W przypadku turysty krajowego wskaźnik ten wyniósł w 2020 r. (styczeń–październik) 1,6, natomiast rok wcześniej w analogicznym okresie: 1,5.

Powyższe wartości pokazują, że miniony rok w toruńskiej turystyce charakteryzował się dłuższymi pobytami turystów nocujących niż w r. 2019. Fakt ten nie miał jednak dużego wpływu na zrekompensowanie strat branży hotelarskiej poniesionych z tytułu małej liczby osób nocujących w mieście w 2020 r.

Wykres 4. Liczby turystów zagranicznych korzystających z noclegów w latach 2016–2020



Źródło: opracowanie własne na podstawie danych GUS

2.3 KORZYSTAJĄCY Z ATRAKCJI TURYSTYCZNYCH W 2020 ROKU

Cennym źródłem informacji, mówiącym wiele o stanie turystyki w Toruniu, pomocnym także przy szacowaniu wielkości ruchu turystycznego, są dane z toruńskich atrakcji turystycznych. Udostępniane informacje dotyczą liczby sprzedanych biletów i wszystkich wydanych wejściówek w danym roku. W tej edycji badania zestawienia za r. 2020 otrzymano z kilkunastu placówek: Muzeum Okręgowego i Etnograficznego; Centrum Nowoczesności „Młyn Wiedzy”, Centrum Sztuki Współczesnej, Planetarium, Centrum Kultury Zamek Krzyżacki, Ogrodu Zoobotanicznego, Żywego Muzeum Piernika, Domu Legend Toruńskich, Bunkra „Wista”, a także ze staromiejskiej katedry. Wspomniane informacje mogą pomóc wskazać, które z toruńskich atrakcji w r. 2020 były przez turystów najczęściej odwiedzane.

Badając frekwencję z poszczególnych miejsc z lat 2019-2020 można oszacować, iż w ubiegłym roku ilość biletów sprzedanych do toruńskich atrakcji turystycznych spadła o ok. 52% r/r. Tym samym łączna liczba biletów sprzedanych w 2020 r. wyniosła ok. 670 000 (wcześniej było to 1 390 000 biletów). Na taki stan rzeczy wpływ miały rzecz jasna rządowe obostrzenia, mające na celu ograniczenie przepływu osób w muzeach i innych podobnych placówkach.

2.4 KORZYSTAJĄCY Z USŁUG PRZEWODNICKICH W 2020 ROKU

Ośrodek Informacji Turystycznej dane nt. ruchu turystycznego pozyskuje także od świadczących usługi przewodnickie toruńskich biur turystycznych. Niestety, tylko kilka z nich zdecydowało się ujawnić informacje o liczbie oprowadzonych grup (polskich i zagranicznych) w 2020 r. Wśród nich były: BORT PTTK, Fort IV i Tilda. Zestawiając po raz kolejny wyniki z lat 2019-2020 podjęto się oszacowania spadku frekwencji dla tej gałęzi turystyki w Toruniu. Wynik to średnio o ok. 96% mniejszy ruch w przypadku usług przewodnickich w mieście w r. 2020 (względem r. 2019). Na taką kolosalną

zmianę wpływ miała epidemia, a ściślej związane z nią: masowe odwoływanie wycieczek szkolnych pod koniec i na początku roku szkolnego; ograniczenia w przepływie osób przez granicę Polską (wycieczki zagraniczne) oraz przepisy regulujące wielkość dopuszczalnych zgromadzeń.

2.5 SZACOWANA WIELKOŚĆ RUCHU TURYSTYCZNEGO W TORUNIU W 2020 ROKU

Do określenia wielkości ruchu turystycznego w Toruniu w r. 2020 zastosowano metodę, w której bierze się pod uwagę:

- rzeczywistą liczbę istniejących w Toruniu catorocznych miejsc noclegowych wg danych Ośrodka Informacji Turystycznej (7240 miejsc) w 2020 r.

- średnie obłożenie w obiektach catorocznych w okresie (ok. 250 dni), kiedy pozostawały one otwarte dla turystów (ok. 30%, zestawienie danych GUS i wiedzy ekspertów)

- procent osób korzystających z bazy noclegowej Torunia w 2020 r. wg analiz ekspertów (ok. 40%)

Zestawiając powyższych wartości z pewnym prawdopodobieństwem można szacować, że łączna liczba turystów, która odwiedziła Toruń w 2020 r. wyniosła ok. **900 000 osób**. Była tym samym zdecydowanie niższa niż w ostatnich latach.

Na podstawie danych GUS można stwierdzić, że ok. 8-9% (tj. ok. 75 000 osób) tej liczby stanowili przyjeżdżający do Torunia turyści zagraniczni.

3 NAJCZĘŚCIEJ ODWIEDZANE ATRAKCJE TURYSTYCZNE W TORUNIU W 2020 ROKU

Pozyskiwane od opiekunów i właścicieli toruńskich atrakcji turystycznych dane dotyczące liczby sprzedanych biletów pozwalają ustalić, które miejsca w Toruniu były w r. 2020 najczęściej odwiedzane przez turystów. Co ciekawe w pierwszej piątce znalazły się atrakcje, które mogły najmocniej odczuć restrykcje wprowadzane przez rząd, ograniczające dostępność tych obiektów dla zwiedzających, a dokładniej: nakazujące zmniejszenie liczby dostępnych miejsc siedzących dla publiczności w budynkach, które dysponują widownią.

W 2020 r. najwięcej osób odwiedziło toruńskie Planetarium, a więc jedną z głównych atrakcji miasta, która z powodu przepisów musiała ograniczyć liczbę miejsc dostępnych na swoich pokazach. Na drugim miejscu usytuował się Ogród Zoobotaniczny. Pozostawał on otwarty także w okresie, kiedy inne obiekty turystyczne, z powodu reżimu sanitarnego, były zamknięte. Kolejne miejsca w tym zestawieniu zajęły: Ratusz Staromiejski, Żywe Muzeum Piernika oraz Centrum Nowoczesności „Młyn Wiedzy” z Centrum Innowacyjnej Edukacji⁷.

Tabela 1. Ranking pięciu najczęściej odwiedzanych atrakcji turystycznych w Toruniu w 2020 r.

1.	Planetarium
2.	Ogród Zoobotaniczny
3.	Ratusz Staromiejski
4.	Żywe Muzeum Piernika
5.	CN „Młyn Wiedzy” i CIE

⁷ Ze względu na poszanowanie tajemnicy handlowej w raporcie nie zostały przedstawione zestawienia liczby sprzedanych biletów dla poszczególnych obiektów.

4 EPIDEMIA KORONAWIRUSA I JEJ WPŁYW NA BRANŻĘ TURYSTYCZNĄ W TORUNIU

Pod koniec stycznia 2021 r. zdecydowano się zapytać właścicieli toruńskich przedsiębiorstw związanych z branżą turystyczną oraz instytucje kultury o to, jak epidemia koronawirusa w Polsce wpłynęła na działalność tych miejsc w 2020 r.

Przesłana za pośrednictwem poczty elektronicznej ankieta składała się z 8 lub 9 pytań. Dotyczyły one tego, jaki rodzaj działalności dane przedsiębiorstwo bądź dana instytucja prowadziła; jak epidemia koronawirusa wpłynęła na obroty i zatrudnienie w tych miejscach; a także: najlepszego i najgorszego okresu 2020 r. do prowadzenia działalności oraz tego, czy dana działalność została objęta państwowym wsparciem finansowym i czy takie wsparcie okazało się wystarczające? Na koniec zawarto w ankiecie również pytanie o to, jakich działań ze strony rządu lub samorządu ankietowani oczekują, aby sytuacja w branży turystycznej była ich zdaniem lepsza.

Udział w ankiecie wzięło 48 podmiotów. Wśród nich znalazły się instytucje i firmy związane z usługami hotelarskimi, najmem krótkoterminowym (m.in. właściciele apartamentów), przewozami autokarowymi, usługami przewodnickimi, gastronomią, sprzedażą pamiątek, prowadzeniem atrakcji turystycznych, muzeów oraz biur podróży.

4.1 KALENDARIUM OGRANICZEŃ DLA DZIAŁALNOŚCI TURYSTYCZNYCH

Ruch turystyczny na początku r. 2020 zapowiadał się w Toruniu rekordowo. Pod względem liczby osób nocujących w mieście dwa pierwsze miesiące (por. wykres 2) okazały się najlepsze w historii. Nic nie wskazywało na to, że sytuacja może ulec diametralnej zmianie. Wraz z pojawieniem się pierwszego potwierdzonego przypadku zarażenia wirusem SARS-CoV-2 w Polsce (4 marca) dla

krajowej branży turystycznej rozpoczęły się trudne czasy. Z powodu wzrostu liczby zachorowań na COVID-19 już od 10-12 marca wprowadzano pierwsze obostrzenia: odwołano duże imprezy masowe, zamknięto również instytucje kultury. Kilka dni później oficjalnie ogłoszono w Polsce epidemię. Od 24 marca restrykcje ograniczyły znacząco wielkość zgromadzeń i pobyt poza miejscem zamieszkania do wyjątkowych okoliczności, co przełożyło się też na spadek liczby podróży. Wcześniej, 15 marca zamknięto polskie granice dla cudzoziemców. Pod koniec miesiąca wprowadzono również zakaz organizowania wszelkich imprez masowych, spotkań i zebrań. Na przelocie marca i kwietnia, mocą decyzji rządowych, wyłączone zostały z użytkowania niektóre miejsca publiczne, jak bulwary, plaże, parki, a także obszary leśne. Zamknięto również hotele i inne obiekty noclegowe.

Lepsze czasy dla branży turystycznej nadeszły z początkiem maja, kiedy to ponownie otwarte zostały obiekty noclegowe, galerie sztuki, muzea. Nieco później, 18 maja otwarto lokale gastronomiczne, a wkrótce zezwolono na organizowanie zgromadzeń do 150 osób. W połowie czerwca zniesiono kontrolę na wewnętrznych granicach Unii Europejskiej dla mieszkańców strefy Schengen. W ten sposób przebiegał pierwszy kryzysowy okres dla branży turystycznej w Polsce, który w zasadniczej części miał miejsce w II kwartale 2020 r.

Nowa fala rządowych obostrzeń nadeszła na początku sierpnia wraz ze wzrostem liczby zachorowań na koronawirusa w Polsce. Restrykcje wprowadzane były tym razem lokalnie, a ich stopień zależał od liczby wykrytych przypadków choroby w danym powiecie. Najpoważniejszym ograniczeniem podlegała tzw. strefa czerwona. Toruń znalazł się w niej 17 października, w związku z czym nowej regulacji podlegały m.in. organizowane tutaj zgromadzenia, które ograniczono do 10 osób, ponadto funkcjonował zakaz uczestnictwa w wydarzeniach kulturalnych, na których wcześniej (od 10.10.) mogło przebywać 25% publiczności (potem znowu to przywrócono). Wkrótce, po objęciu całego kraju strefą czerwoną

(23/24.10.) wdrożono jeszcze surowsze zasady: tym razem w zgromadzeniach uczestniczyć mogło maks. 5 osób, z kolei lokale gastronomiczne nie mogły prowadzić już działalności stacjonarnie. 7 listopada zamknięte zostały placówki kultury: teatry, muzea, galerie sztuki. Od tego dnia hotele miały być otwarte wyłącznie dla osób podróżujących służbowo. Większość z rządowych obostrzeń pozostała niezmienną przez niemal 3 kolejne miesiące. Jesień i zima 2020 r. odznaczały się dużą liczbą wprowadzanych obostrzeń silnie oddziałujących na turystykę w Polsce, ograniczających zakres dostępnych dla potencjalnego turysty usług oraz redukujących liczbę wyjazdów rekreacyjnych.

4.2 STOPIEŃ STRAT W BRANŻY TURYSTYCZNEJ W TORUNIU

O tym jak branża turystyczna w Toruniu odczuła wpływ ograniczeń od początku epidemii bardzo dużo mówią odpowiedzi udzielone we wspomnianej wcześniej ankiecie. Przy analizie tych dotyczących spadku obrotów należy stwierdzić, że sytuacja mająca miejsce w ub. r. wpłynęła bardzo niekorzystnie na wszystkie rodzaje działalności turystycznych prowadzonych w Toruniu. W przypadku większości z nich były to straty (licząc od marca) ponad 80-cio procentowe (wykres 5).

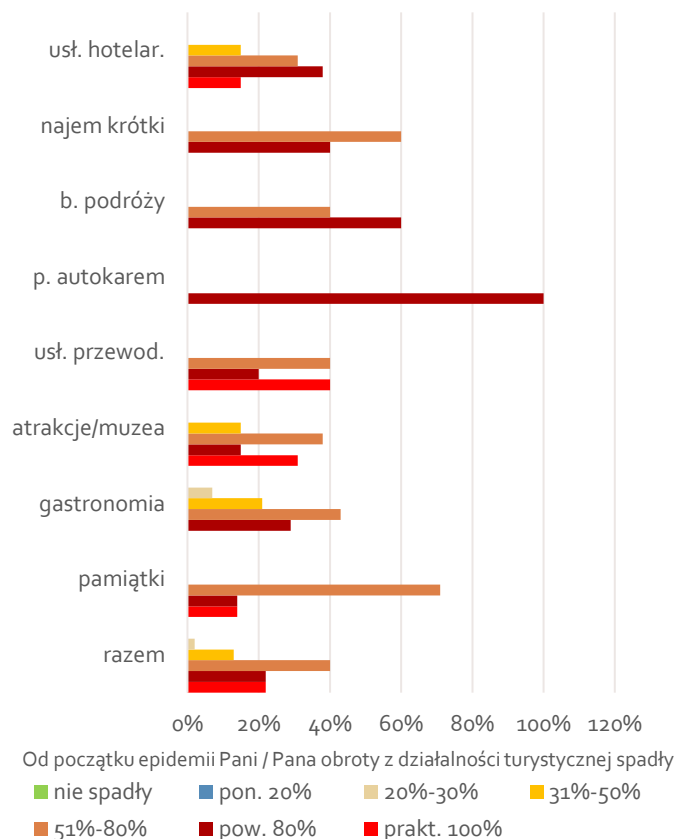
4.3 ZATRUDNIENIE W BRANŻY TURYSTYCZNEJ W TORUNIU W DOBIE EPIDEMII

Istotnym pytaniem odnoszącym się do oddziaływania epidemii koronawirusa na branżę turystyczną w Toruniu było to dotyczące zmian w zatrudnieniu w 2020 r.

Na podstawie rozkładu odpowiedzi widocznego na wykresie 6 można stwierdzić, że w przypadku zatrudnienia w turystyce sytuacja w 2020 r. stała się bardzo kryzysowa – zdecydowana większość ankietowanych w trakcie trwania epidemii zredukowała zatrudnienie w swojej działalności. W tym przypadku najgorzej sytuacja przedstawia się w usługach przewodnickich, gastronomii, biurach

podróży i przewozach autokarowych. Co istotne: od początku epidemii liczba zatrudnianych osób nie zwiększyła się w żadnej z branż pod uwagę działalności. Dane udostępnione przez GUS⁸, dotyczące średniej rejestrowanej stopy bezrobocia w powiecie (m. Toruń) w IV kwartale 2020 r., kiedy to sytuacja w branży – zdaniem przedsiębiorców (wykres 7) – była najgorsza, z tego samego typu danymi za ten sam okres 2019 r. wskazują, że średnia stopa bezrobocia w mieście w miesiącach październik-grudzień zwiększyła się zaledwie o 0,5% względem okresu październik-grudzień 2019. Informacje płynące z przeprowadzonej ankiety i przywołane dane GUS-u mogą sugerować, że branża turystyczna stała się jedną z tych branż, które poniosły najdotkliwsze straty kadrowe w omawianym czasie.

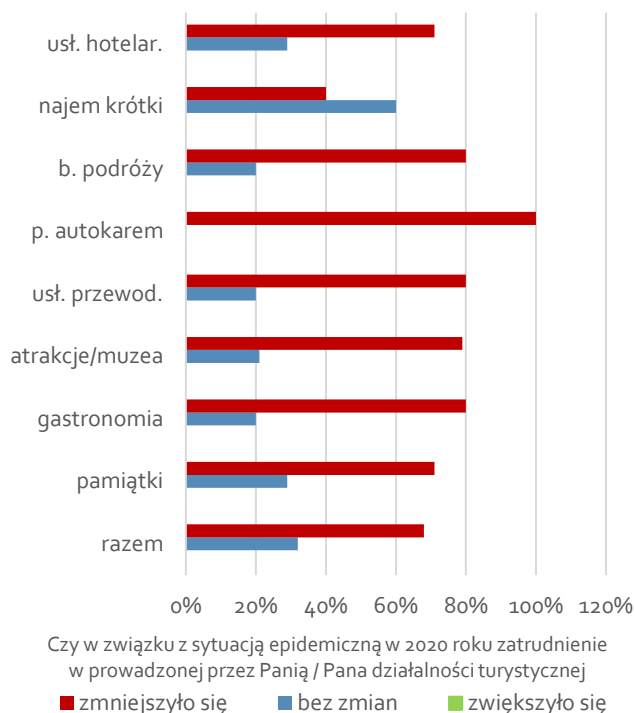
Wykres 5. Procentowy rozkład odpowiedzi na pytanie: *Od początku epidemii Pani / Pana obroty z działalności turystycznej – nie spadły / spadły pon. 20% / spadły o 20-30% / o 31-50% / o 51-80% / pow. 80% / praktycznie 100%*



Źródło: badanie ankietowe 2021, OIT

⁸ Bank Danych Lokalnych.

Wykres 6. Procentowy rozkład odpowiedzi na pytanie: *Czy w związku z sytuacją epidemiczną w 2020 roku zatrudnienie w prowadzonej przez Panią / Pana działalności turystycznej – zmniejszyło się / pozostało bez zmian / zwiększyło się*



Źródło: badanie ankietowe 2021, OIT

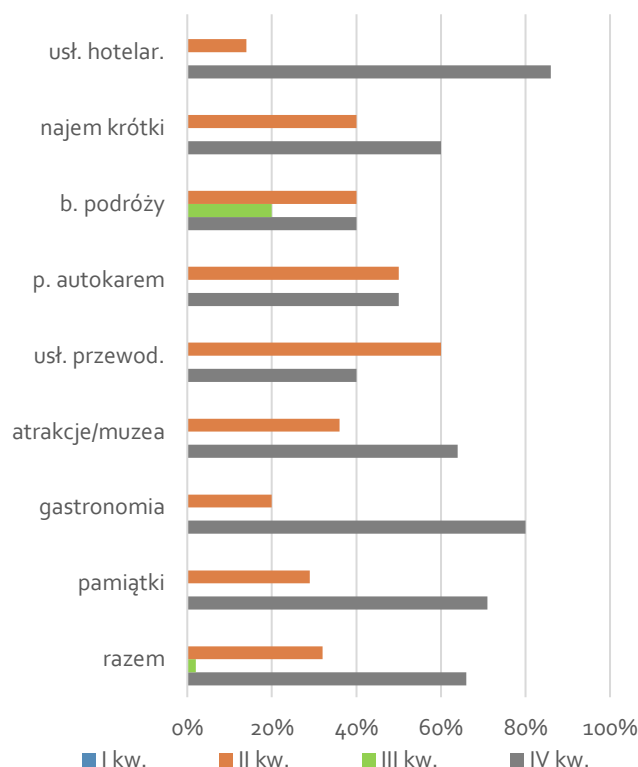
4.4 NAJGORSZY I NAJLEPSZY OKRES ROKU 2020 WEDŁUG BRANŻY TURYSTYCZNEJ

Większość ankietowanych, a dokładniej 66% stwierdziła, że najtrudniejszym okresem do prowadzenia działalności turystycznej w Toruniu w 2020 r. był IV kwartał. Widać to szczególnie w przypadku przedsiębiorstw gastronomicznych i hotelarskich. Prawie jedna trzecia ankietowanych najgorzej wspomina okres wiosenny – tu przede wszystkim zwracają uwagę wskazania przedsiębiorców związanych z usługami przewodnickim. W 2020 r. ponieśli oni duże straty z powodu masowego odwoływania wycieczek grupowych (głównie szkolnych), zaplanowanych przeważnie na maj lub czerwiec.

Śledząc kalendarium (wyżej) wprowadzania i luzowania rządowych obostrzeń nie powinien

dziwić rozkład odpowiedzi na pytanie o najlepszy okres 2020 r. dla prowadzenia działalności turystycznej w Toruniu (wykres 8). Zdecydowana większość respondentów uznaje, że miesiące lipiec-wrzesień były pod tym względem najbardziej korzystne.

Wykres 7. Procentowy rozkład odpowiedzi na pytanie: *W którym kwartale 2020 roku sytuacja w przypadku Pani / Pana działalności turystycznej była najbardziej kryzysowa?*

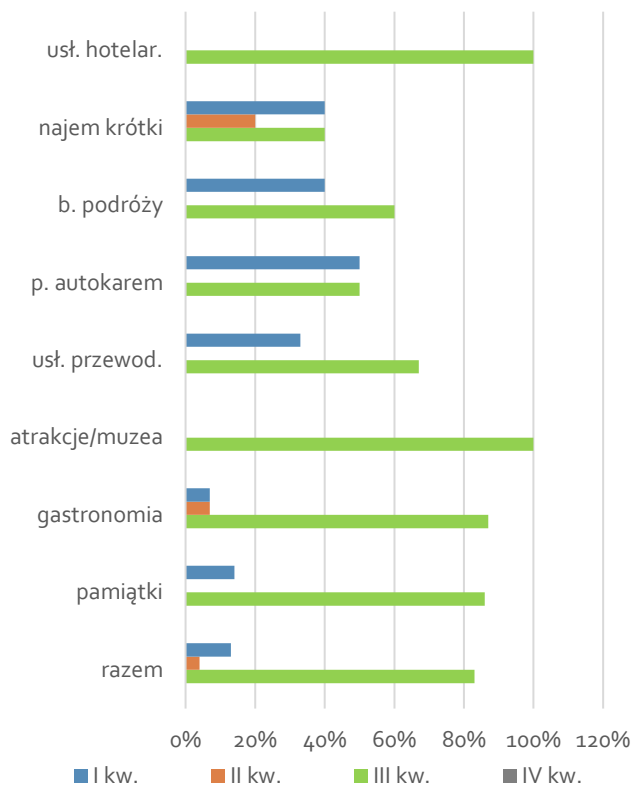


Źródło: badanie ankietowe 2021, OIT

Kolejne pytanie zadane w ankiecie dotyczyło konkretnie sezonu letniego 2020 r., a mianowicie tego, jak okres maj-wrzesień prezentował się pod względem dochodów z działalności turystycznej w porównaniu do analogicznego przedziału czasowego 2019 r.

Jak widać na wykresie 9 zdecydowana większość respondentów, bo prawie 90% uznała, że dochód z prowadzonej przez nich działalności w tym okresie 2020 r. (luzowanie obostrzeń, por. rozdz. 4.1) był niższy w porównaniu r/r.

Wykres 8: Rozkład procentowy odpowiedzi na pytanie: *W którym kwartale 2020 roku sytuacja w przypadku Pani / Pana działalności turystycznej była najlepsza?*



Źródło: badanie ankietowe 2021, OIT

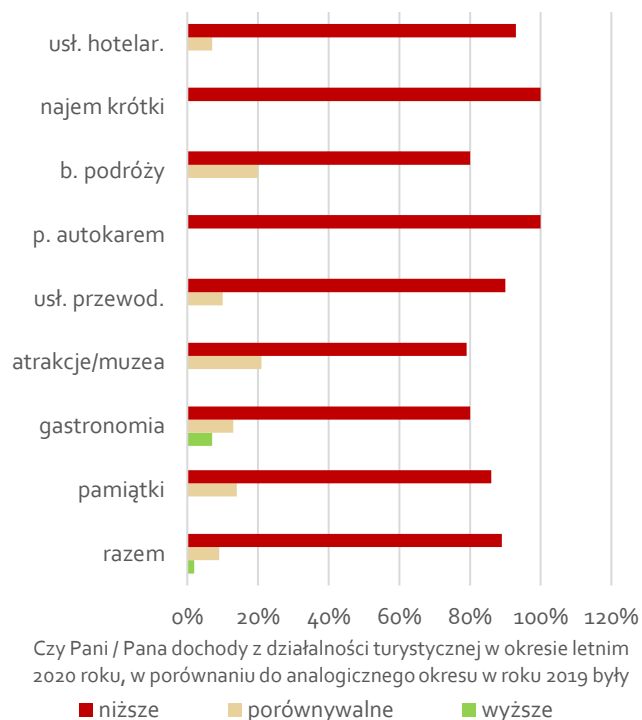
4.5 STOPIEŃ WYKORZYSTANIA POMOCY FINANSOWEJ DLA TORUŃSKICH PRZEDSIĘBIORCÓW Z BRANŻY TURYSTYCZNEJ

Kolejne pytanie zadane ankietowanym w elektronicznym kwestionariuszu dotyczyło tego, czy prowadzona przez nich działalność turystyczna objęta została finansowym wsparciem rządu lub samorządu. Chodziło tutaj o pomoc bezpośrednią lub pośrednią pochodzącą np. z Polskiego Funduszu Rozwoju, Urzędu Marszałkowskiego czy organizowaną przez samorząd miejski.

Odpowiedzi na to pytanie sugerują, że zdecydowana większość ankietowanych mogła liczyć na zewnętrzne finansowanie, ale aż jedna trzecia respondentów nie otrzymała takiego wsparcia. Najgorzej pod tym względem wypadają działalności związane z gastronomią,

muzeami / atrakcjami turystycznymi i sprzedażą pamiątek. W każdej z tych grup przynajmniej co trzeci odpowiadający nie otrzymał wspomnianej pomocy.

Wykres 9. Procentowy rozkład odpowiedzi na pytanie: *Czy Pani / Pana dochody z działalności turystycznej w okresie letnim 2020 roku (częściowe złagodzenie obostrzeń, maj-wrzesień), w porównaniu do analogicznego okresu w roku 2019 były – niższe / porównywalne / wyższe*

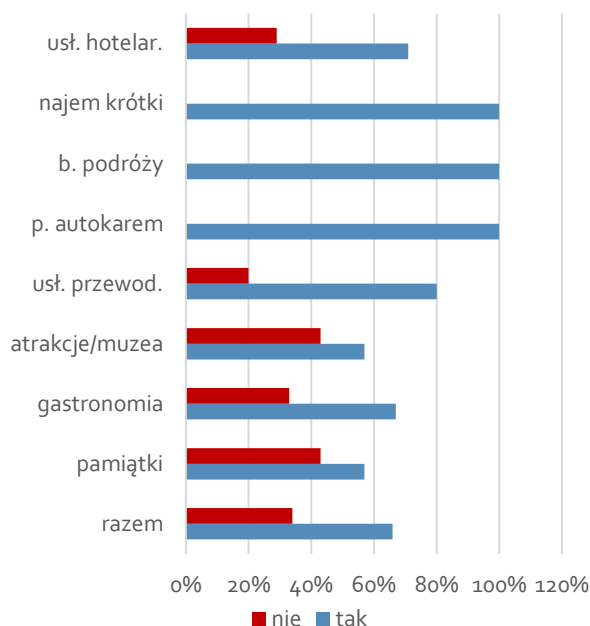


Źródło: badanie ankietowe 2021, OIT

Dla respondentów, którzy twierdząco odpowiedzieli na poprzednie pytanie, przygotowano kolejne, mające na celu poznać opinie, o tym czy ankietowani otrzymane wsparcie uznali za wystarczające lub przeciwnie: za niewystarczające. Możliwe odpowiedzi uszeregowano zgodnie z tzw. skalą Linkerta: zdecydowanie nie, raczej nie, nie wiem, raczej tak, zdecydowanie tak. Procentowy rozkład wskazań ukazano poniżej (wykres 11).

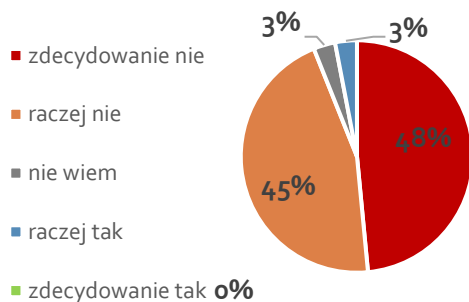
Jak widać wg większości osób kierujących działalnością turystyczną, która otrzymała wsparcie finansowe rządowe lub samorządowe nie była z tej pomocy zadowolona uznając ją przeważnie za niewystarczającą.

Wykres 10. Procentowy rozkład odpowiedzi na pytanie: *Czy Pani / Pana działalność turystyczna została objęta rządowym lub samorządowym wsparciem finansowym?*



Źródło: badanie ankietowe 2021, OIT

Wykres 11. Stopień zadowolenia respondentów z pomocy rządowej / samorządowej: procentowy rozkład odpowiedzi na pytanie czy otrzymane wsparcie finansowe było wystarczające?



Źródło: badanie ankietowe 2021, OIT

4.6 OCZEKIWANIA BRANŻY TURYSTYCZNEJ

Ostatnie pytanie w przeprowadzonej ankiecie miało formę otwartą i dotyczyło oczekiwań respondentów w sprawie działań strony rządowej i samorządowej ukierunkowanych na poprawę sytuacji biznesowej / gospodarczej

przedsiębiorstw / instytucji – w tym konkretnym przypadku związanych z branżą turystyczną.

Otóż, oprócz bardziej ogólnych opinii, jak te podkreślające potrzebę ograniczenia biurokracji i liczby dokumentów wymaganych do przedłożenia przy składaniu projektów i wniosków o dofinansowanie, pojawiły się konkretne wskazania, które wg przedsiębiorców pomogłyby w prowadzeniu działalności w trakcie funkcjonowania rządowych obostrzeń. Mowa tu przede wszystkim o: wprowadzeniu zwolnień oraz ulg przy opłatach ponoszonych na rzecz miasta i innych związanych z prowadzoną działalnością lub ich umorzeniu albo (przynajmniej częściowemu) sfinansowaniu (np. czynszu); zwolnieniu ze składek ZUS; nie naliczaniu odsetek od zaległości czy możliwości uczestnictwa w zintegrowanej akcji promocyjnej dla działalności zarejestrowanych w gminie.

Wśród odpowiedzi często pojawiają się nadzieje na szybkie odmrożenie całej branży turystycznej i możliwość jej działania choćby w ścisłym reżimie sanitarnym, ale i niepewność co do nadchodzących miesięcy 2021 r.

5 PODSUMOWANIE

- ✚ Rok 2020 dla turystyki, zarówno w wymiarze lokalnym jak i globalnym, okazał się wyjątkowo trudny. Nie można jednak powiedzieć, że był on pod tym względem stracony. Wpływ koronawirusa na branżę turystyczną był destrukcyjny, ale trzeba zaznaczyć, że wystąpiły w jego trakcie okresy, które można uznać za dobre. Ruch turystyczny w Toruniu w miesiącach styczeń i luty 2020, wykazywał większe natężenie niż w latach poprzednich (wykres 2). Według GUS-u zanotowano wówczas rekordową liczbę osób zatrzymujących się w toruńskich obiektach noclegowych. Sytuacja zmieniła się w marcu wraz z rozprzestrzenianiem się w kraju i zagranicą choroby COVID-19. Wiele mówi fakt, że w opiniach samych przedsiębiorców z branży turystycznej I kwartał w skali całego 2020 r. uznawany był za najlepszy okres do prowadzenia działalności turystycznej i to pomimo wprowadzania już wówczas pierwszych obostrzeń rządowych.
- ✚ Na uwagę zasługuje również okres związany z polepszeniem sytuacji w branży turystycznej w Toruniu – III kwartał 2020 r. Po niemal całkowitym zaniku ruchu turystycznego w mieście w kwietniu (por. wykres 2) toruńska turystyka stosunkowo szybko zaczęła się odradzać latem. Ponownie można to prześledzić na przykładzie stopnia wykorzystania bazy noclegowej w tym czasie. Wyniki w lipcu i sierpniu nie odbiegały znacząco od stanu z lat poprzednich. Co ciekawe kilkunastoprocentowy spadek r/r pod względem liczby osób nocujących w Toruniu w okresie wakacyjnym (lipiec–sierpień) okazał się mniejszy w porównaniu do spadków notowanych w większości innych regionów kraju – wyjątkiem w tym przypadku były lokalizacje nadmorskie, Warmia i Mazury oraz województwo lubelskie (dane GUS⁹). W samym województwie kujawsko-

pomorskim spadek ten wyniósł ok. 20%. W przypadku wzięcia pod uwagę wyłącznie liczby nocujących w tym czasie w mieście turystów zagranicznych stwierdzić można bardzo wyraźny spadek r/r (o ok. 60% ; zob. wykres 4). Dobre wyniki, przynajmniej dla części omawianej branży, w szczycie sezonu wskazywały, że ruch turystyczny powróci wkrótce do normy. Niestety kolejna fala epidemii zmieniła trend i doprowadziła pod tym względem do znacznego regresu.

- ✚ Za najgorszy okres do prowadzenia działalności turystycznej w mieście w 2020 r. uznawany był przeważnie okres październik-grudzień (IV kwartał 2020 r.), kiedy to wprowadzono nowe, surowe ograniczenia związane z wykorzystaniem przestrzeni publicznych.
- ✚ Turystyka w Toruniu ma duży potencjał, co ujawniło natężenie ruchu w mieście po częściowym zniesieniu obostrzeń w maju / czerwcu. Jej stan zależy jednak od określenia klarownych i pewnych zasad na jakich miałyby funkcjonować w przyszłości. Trzeba zwrócić uwagę na wyrażaną przez wielu przedstawicieli branży turystycznej potrzebę pomocy ze strony rządu i samorządu dotyczącą wprowadzania dla nich udogodnień finansowych i działań promocyjnych.
- ✚ Warto zaznaczyć, że straty w dochodach ponieśli nie tylko sami właściciele przedsiębiorstw związanych z turystyką czy ogólnie: instytucje kultury, ale również osoby zatrudnione w różnym wymiarze czasu pracy w tych miejscach. Wznowienie działalności turystycznych, w przypadku podjęcia przez stronę rządową decyzji o znoszeniu obostrzeń, w dużej mierze zależy od dostępności wykwalifikowanej kadry. Zgodnie z przeprowadzoną ankietą dwie trzecie funkcjonującej w mieście branży turystycznej musiało zredukować liczbę pracowników.



Ośrodek Informacji Turystycznej w Toruniu

Rynek Staromiejski 25, 87-100 Toruń

⁹ Za: *Wakacyjne załamanie w Polsce. Tylko jedno województwo zyskało turystów*,

businessinsider.com.pl/twoje-pieniadze/wakacje-2020-r-jak-wypoczywali-polacy/rdvqmxt.

Tel.: +48 56 621 09 31

it@it.torun.pl; m.rucinski@it.torun.pl

www.visittorun.com